

Status und Perspektiven der Metropolregion Rheinland in den Bereichen Forschung und Bildung

Michael F. Bayer

Leiter der Arbeitsgruppe „Forschungs- und Bildungsdialog“ und
Hauptgeschäftsführer der IHK Aachen

Parlamentarischer Abend der Metropolregion Rheinland
Berlin, den 24. September 2019

- Vergleich der Metropolregion Rheinland mit anderen Metropolregionen Deutschlands in den Bereichen „Forschung“ und „Bildung“
- Auswertung der Ergebnisse
- Ziele und Forderungen der Arbeitsgruppe Forschungs- und Bildungsdialog

Agenda

Forschung und Bildung im Rheinland

Vergleich der Metropolregion Rheinland mit anderen Metropolregionen
Deutschlands in den Bereichen Forschung und Bildung



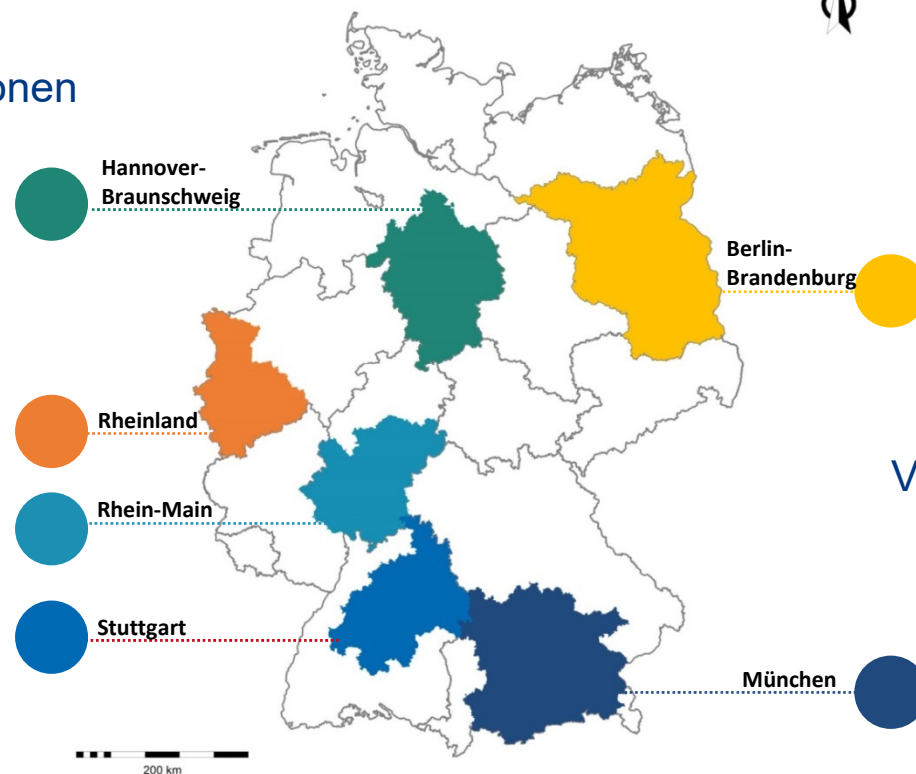
Eine Studie im Auftrag der
Metropolregion Rheinland

vorbereitet durch die Arbeitsgruppe
„Forschungs- und Bildungsdialog“

durchgeführt durch die
IW Consult GmbH, Köln

**Vergleich der Metropolregion Rheinland mit anderen Metropolregionen
Deutschlands in den Bereichen „Forschung“ und „Bildung“**

Die Vergleichsregionen



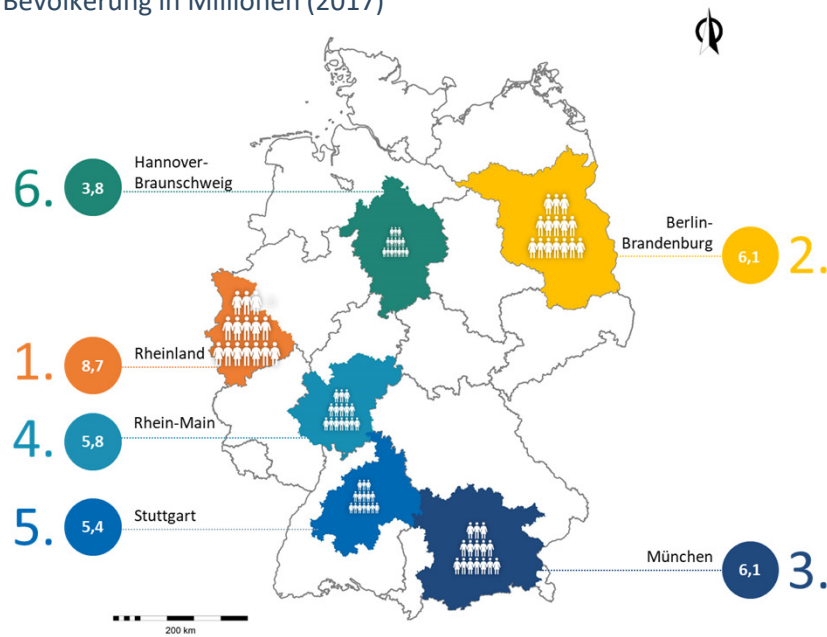
Vergleich mit den Stärksten

Vergleich der Metropolregion Rheinland mit anderen Metropolregionen Deutschlands in den Bereichen „Forschung“ und „Bildung“

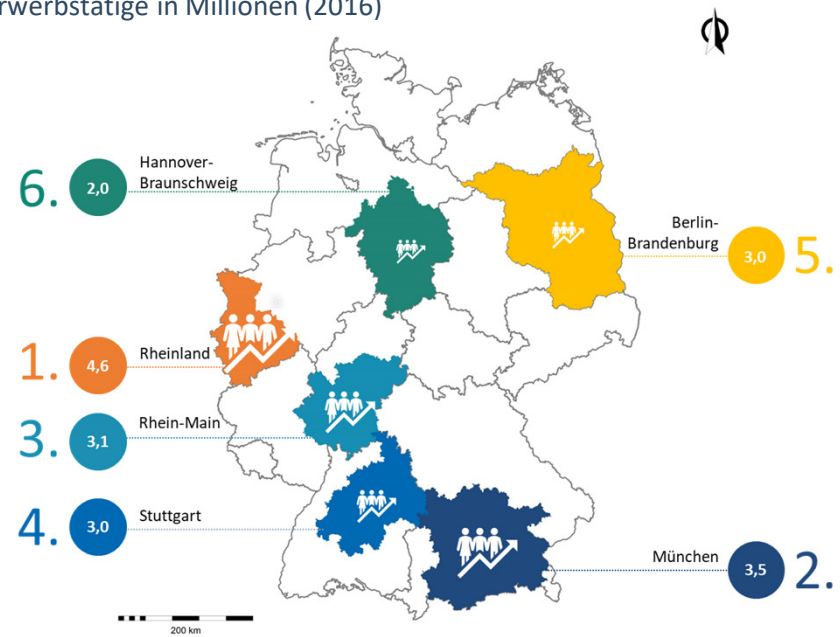
Bevölkerung und Erwerbstätigkeit

Das Rheinland ist ein polyzentrischer und attraktiver Raum, der viel Potenzial für Kooperationen und Netzwerke in räumlicher Nähe bietet.

Bevölkerung in Millionen (2017)



Erwerbstätige in Millionen (2016)



Quellen: Statistisches Bundesamt (2017), VGR der Länder (2016)

Echtzeit-Voting:

Frage:

Wie viele Standorte von Forschungseinrichtungen und Hochschulen befinden sich im Rheinland?

- a) 98
- b) 167
- c) 254

Vergleich der Metropolregion Rheinland mit anderen Metropolregionen Deutschlands in den Bereichen „Forschung“ und „Bildung“

Echtzeit-Voting:

Frage:

Wie viele Standorte von Forschungseinrichtungen und Hochschulen befinden sich im Rheinland?

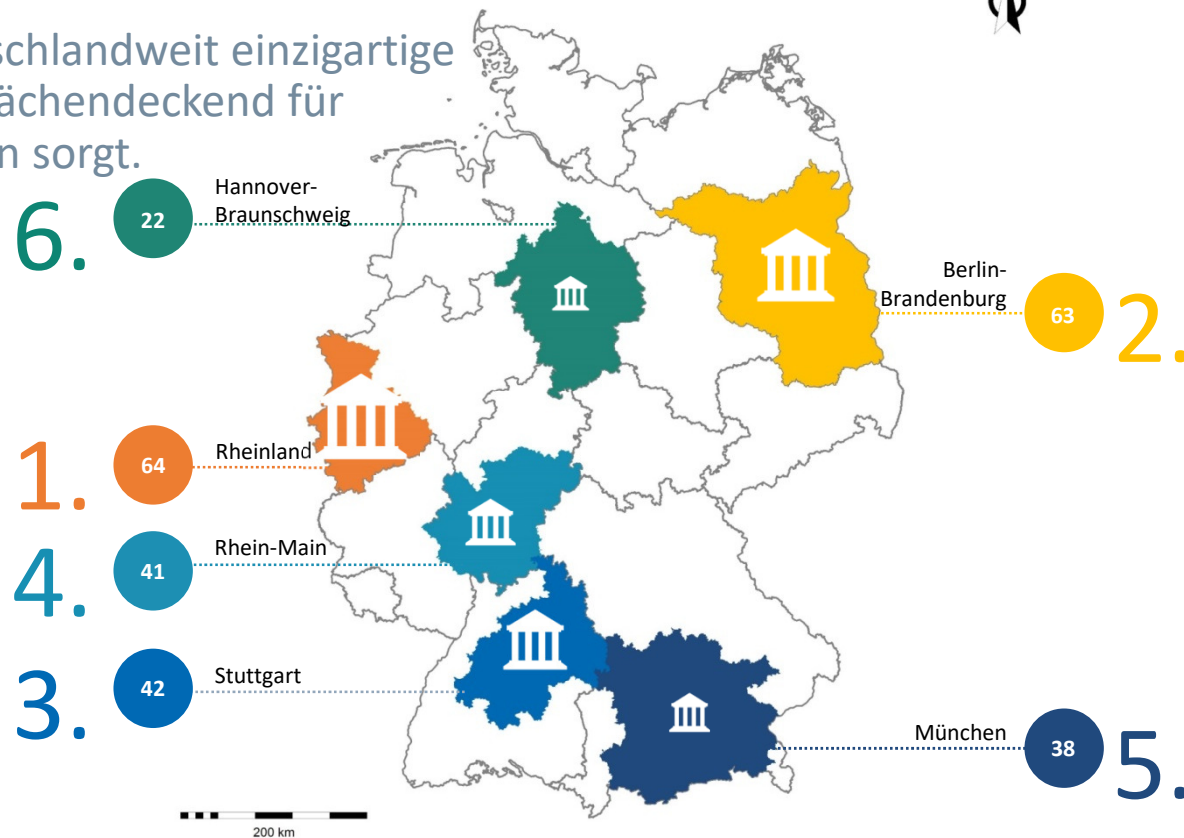
- a) 98
- b) 167
- c) 254

**64 Hochschulstandorte
190 Forschungsstandorte
= 254**

Vergleich der Metropolregion Rheinland mit anderen Metropolregionen Deutschlands in den Bereichen „Forschung“ und „Bildung“

Hochschulstandorte

Im Rheinland gibt es eine deutschlandweit einzigartige Hochschullandschaft, welche flächendeckend für hervorragende Bildungschancen sorgt.



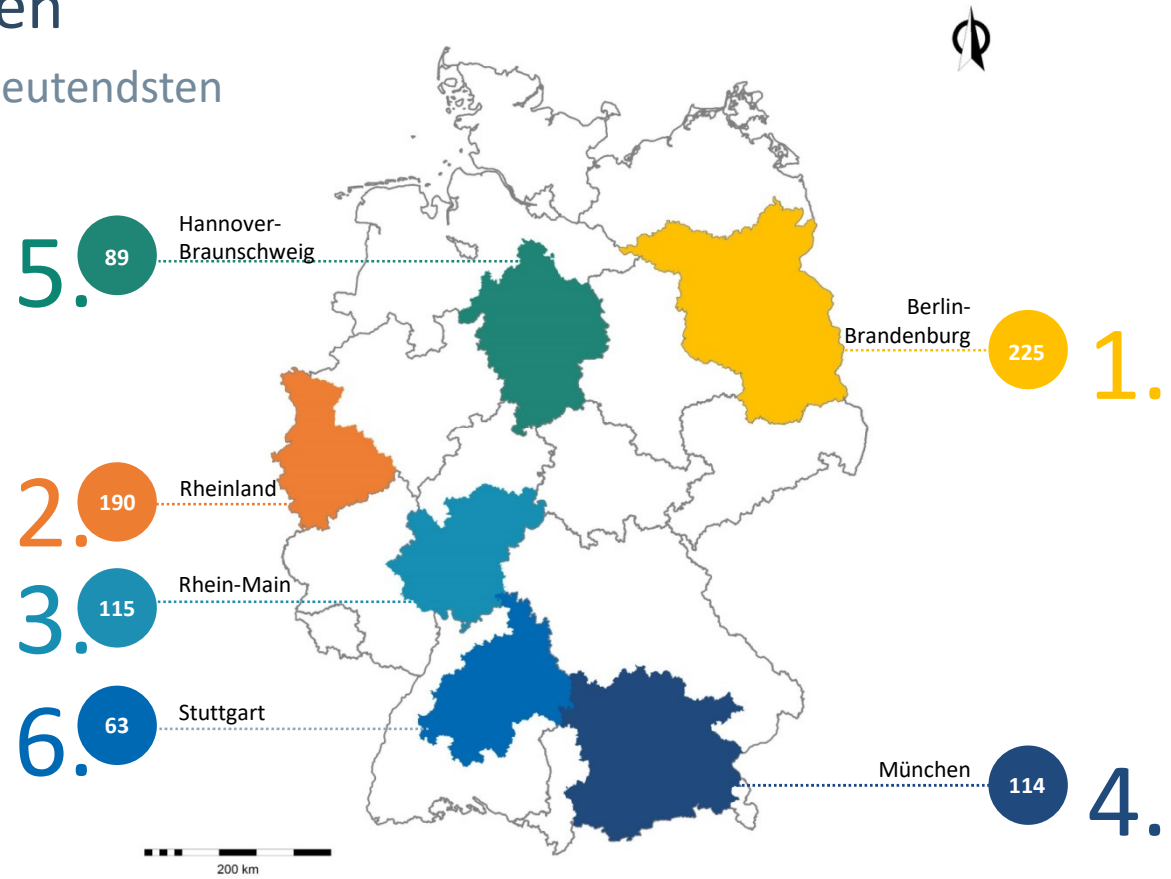
Anzahl der Hochschulstandorte (2019) Quelle: Statistisches Bundesamt, Hochschulstatistik

Forschungseinrichtungen

Das Rheinland gehört zu den bedeutendsten Forschungsstandorten.

Anzahl (2019)

Darunter fallen:
Fraunhofer-Gesellschaft, Leibniz-Gemeinschaft, Helmholtz-Gemeinschaft, Max Planck-Gesellschaft,
Bundesforschungsinstitute,
Landesforschungsinstitute, Akademie der Wissenschaften, Sonst. Forschungsinstitute

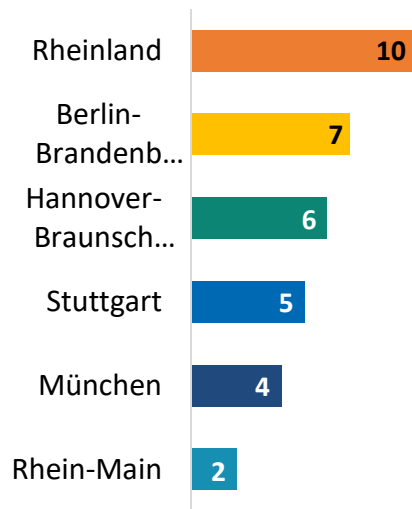


Quelle: Statistisches Bundesamt (2017)

Exzellenzuniversitäten

Das Rheinland gehört zu den bedeutendsten Forschungsstandorten.

Anzahl der Exzellenzcluster (2019)



Quelle: DFG und Wissenschaftsrat (2019)

Echtzeit-Voting:

Frage:

Schätzen Sie die Anzahl der Professorinnen und Professoren im Rheinland.

- a) ca. 3.000
- b) ca. 5.000
- c) ca. 7.000

Vergleich der Metropolregion Rheinland mit anderen Metropolregionen Deutschlands in den Bereichen „Forschung“ und „Bildung“

Echtzeit-Voting:

Frage:

Schätzen Sie die Anzahl der Professorinnen und Professoren im Rheinland.

- a) ca. 3.000
- b) ca. 5.000
- c) ca. 7.000

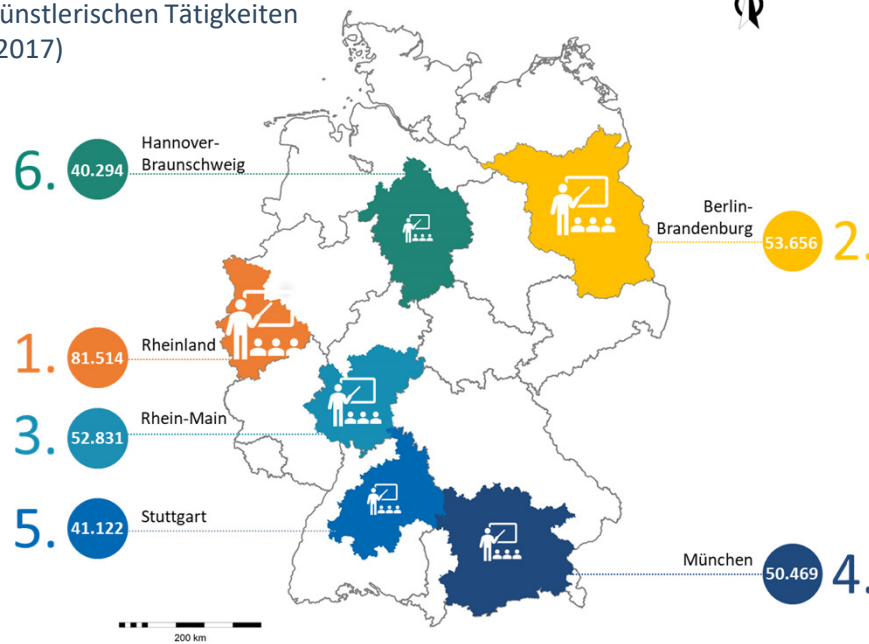
4.758
(2017)

Vergleich der Metropolregion Rheinland mit anderen Metropolregionen Deutschlands in den Bereichen „Forschung“ und „Bildung“

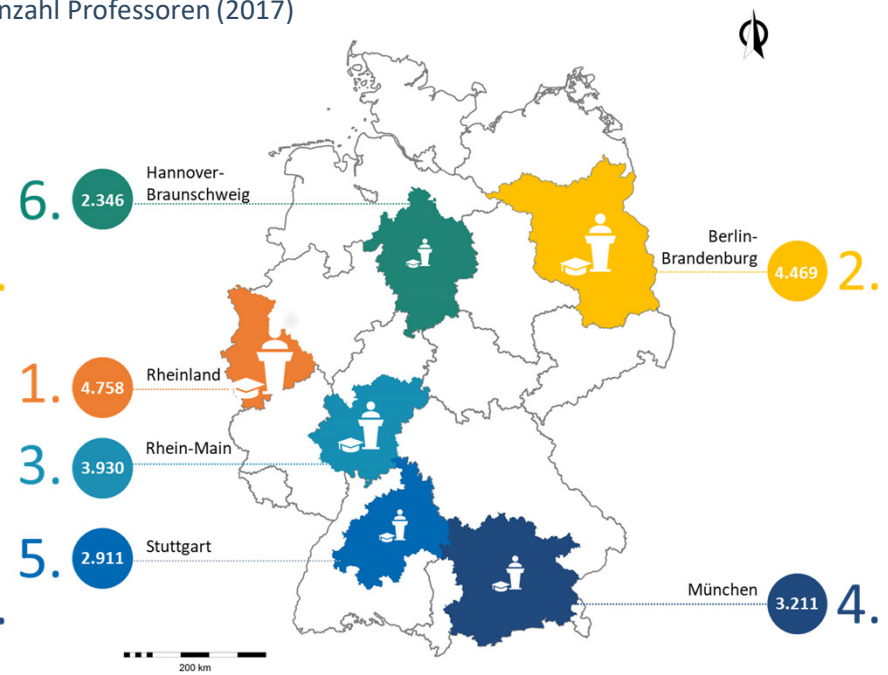
Hochschulpersonal und Professoren (absolut)

Das Rheinland ist mit Hochschulpersonal und Professoren gut ausgestattet.

Anzahl Hochschulpersonal mit wissenschaftlich-künstlerischen Tätigkeiten (2017)



Anzahl Professoren (2017)

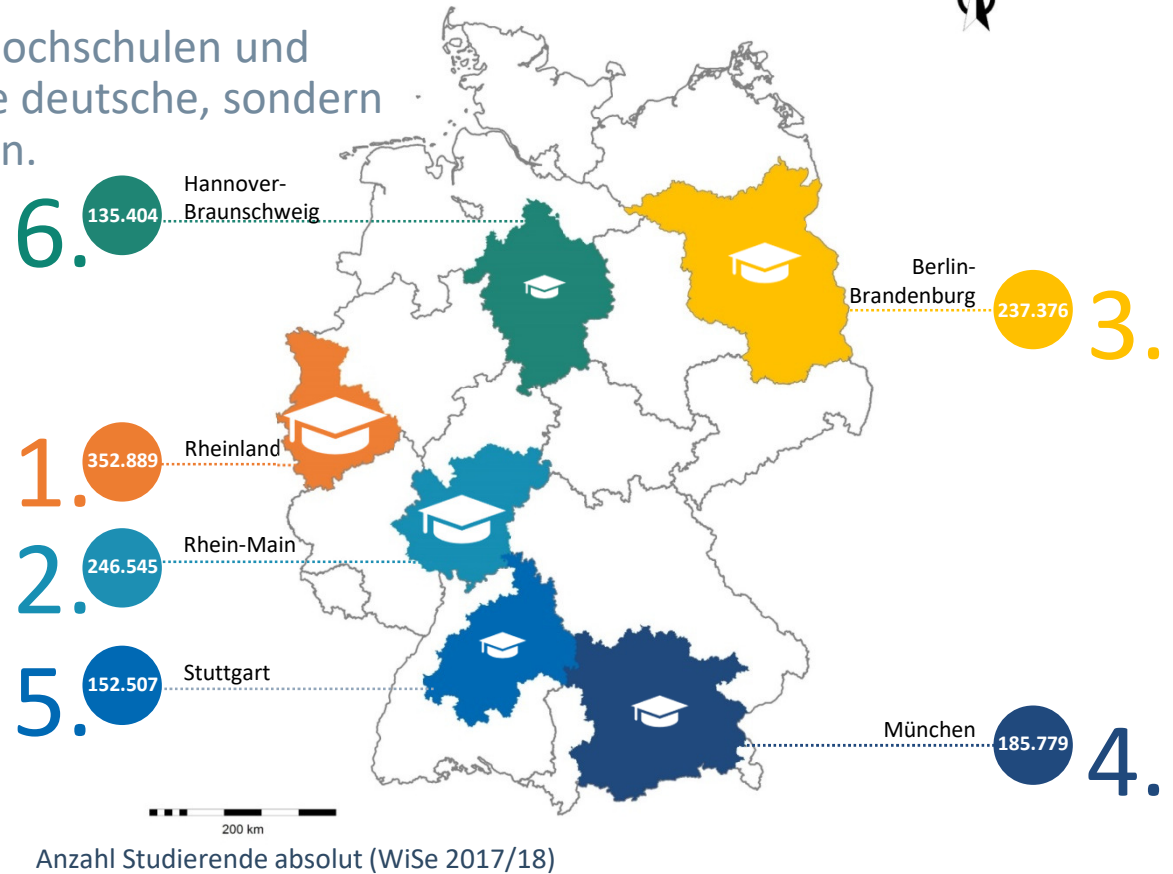
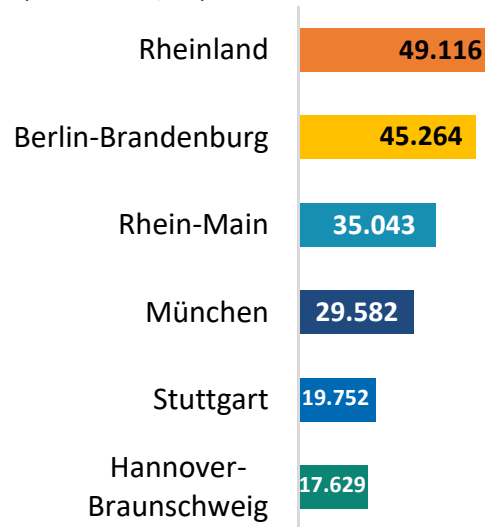


Quelle: Statistisches Bundesamt (2017)

Studierende (absolut)

Das Rheinland zieht mit seinen Hochschulen und Studienangeboten nicht nur viele deutsche, sondern auch ausländische Studierende an.

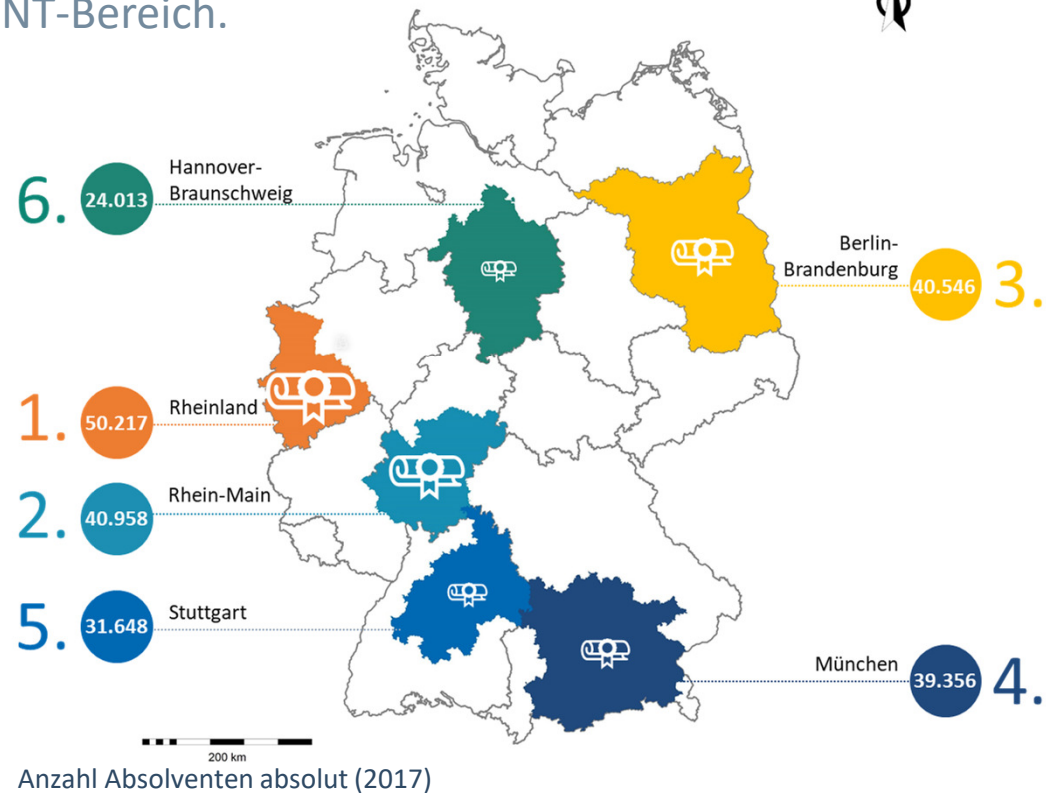
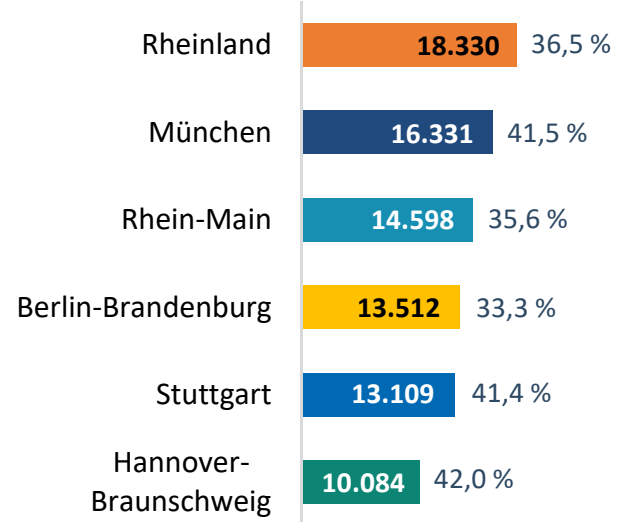
Anzahl ausländische Studierende absolut (WiSe 2017/18)



Hochschulabsolventen (absolut)

An den rheinischen Hochschulen schließen viele Studierende ihr Studium ab – mehr als jeder Dritte davon im MINT-Bereich.

Anzahl MINT-Absolventen absolut und Anteil an allen Absolventen (2017)

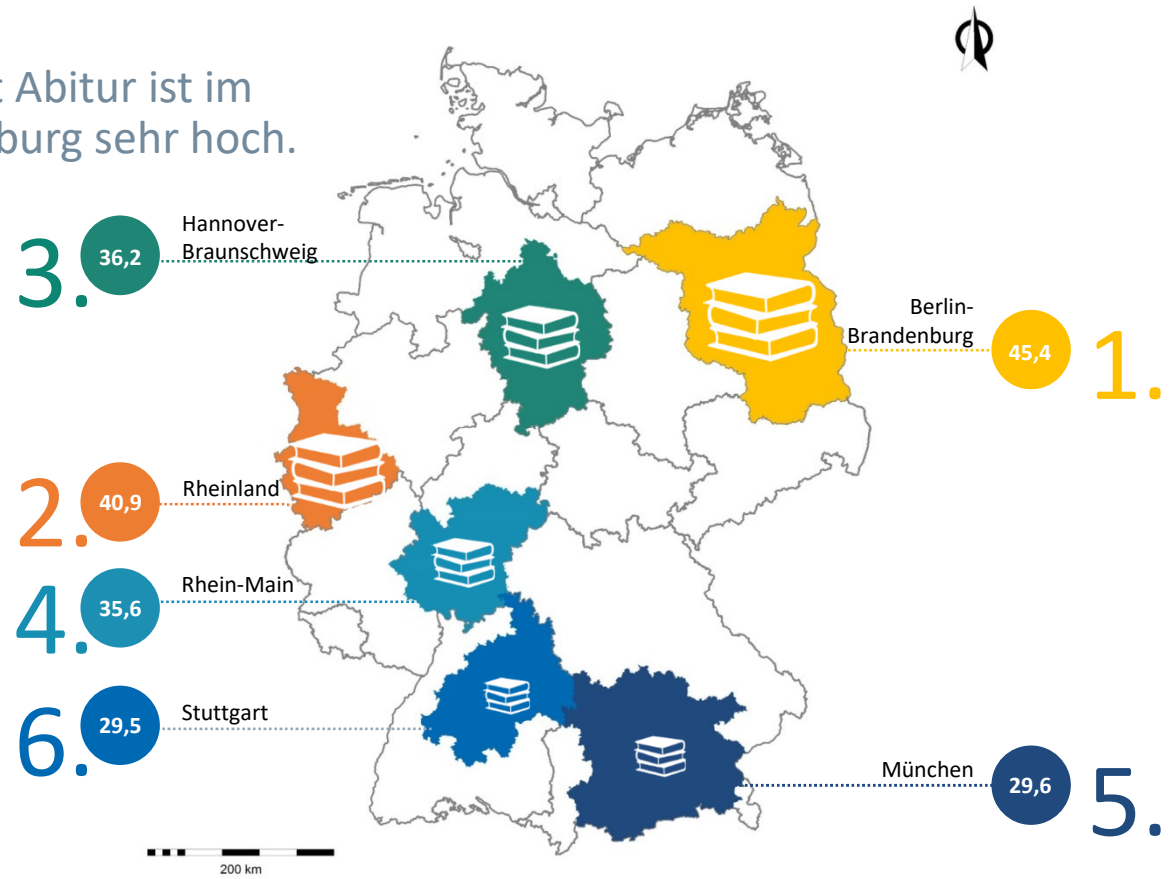


Quelle: Statistisches Bundesamt, Hochschulstatistik (2017)

Abiturquote

Der Anteil der Schulabgänger mit Abitur ist im Rheinland und in Berlin-Brandenburg sehr hoch.

Schulabgänger mit Abitur an allen Schulabgängern in Prozent (2017)

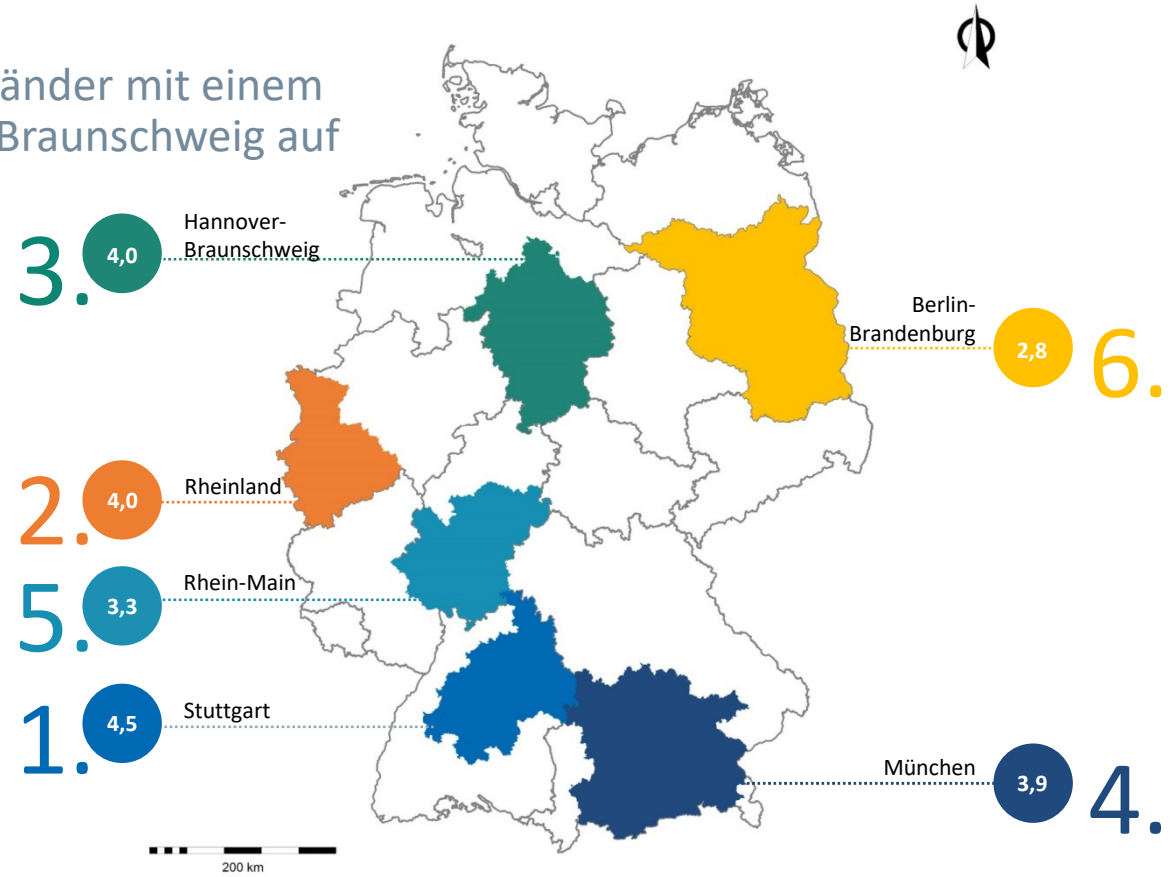


Quelle: Statistisches Bundesamt (2017)

Ausbildungsquote

Hinter Stuttgart liegen die Rheinländer mit einem ähnlichen Niveau wie Hannover-Braunschweig auf Position zwei.

Auszubildende
an allen SVB in Prozent (2018)



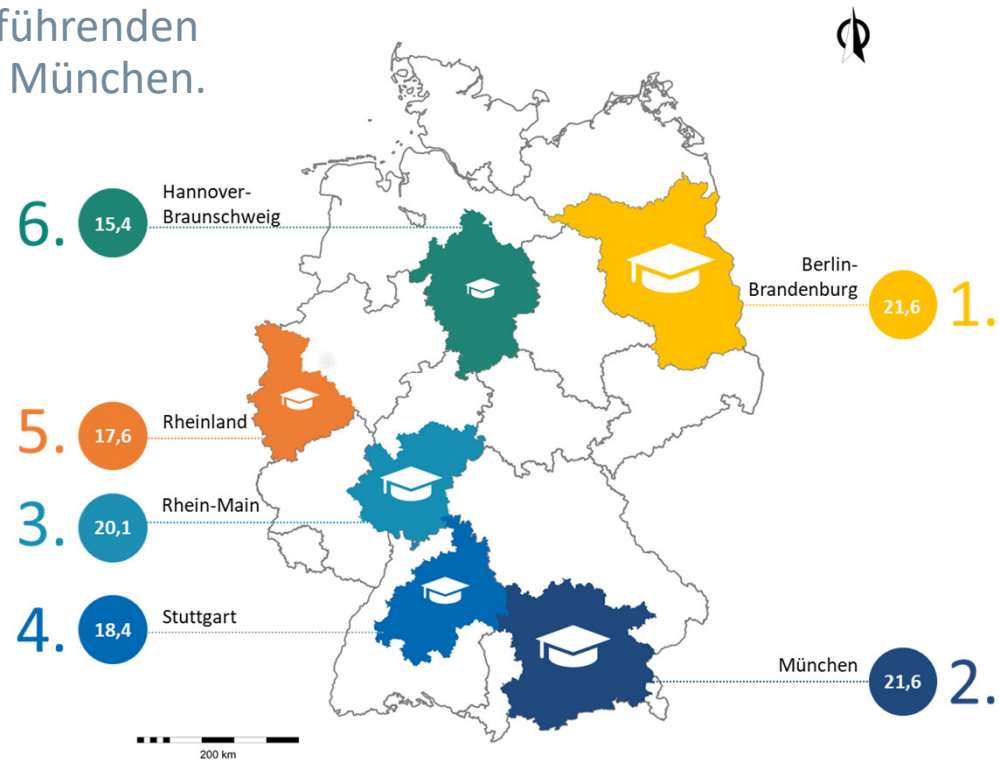
Quelle: Bundesagentur für Arbeit (2018)

Hochqualifizierte

Der Anteil der Hochqualifizierten ist im Rheinland nur gering – im Gegensatz zu den führenden Regionen Berlin-Brandenburg und München.

SVB mit akademischem Abschluss an allen SVB in Prozent (2018)

Ursache:
Der überwiegende Teil der hier ausgebildeten Akademiker verlässt das Rheinland nach Studium oder Promotion.



Quelle: Bundesagentur für Arbeit (2018)

Echtzeit-Voting:

Frage:

An welcher Stelle steht das Rheinland bei den High-Tech-Gründungen?

- a) 1
- b) 2
- c) 5

Vergleich der Metropolregion Rheinland mit anderen Metropolregionen Deutschlands in den Bereichen „Forschung“ und „Bildung“

Echtzeit-Voting:

Frage:

An welcher Stelle steht das Rheinland bei den High-Tech-Gründungen?

- a) 1
- b) 2
- c) 5

absolut Platz 2
relativ Platz 5
(2017)

Vergleich der Metropolregion Rheinland mit anderen Metropolregionen Deutschlands in den Bereichen „Forschung“ und „Bildung“

High-Tech-Gründungen (absolut und in Relation)

Bei den High-Tech-Gründungen schneidet das Rheinland absolut gesehen gut ab, in Relation zu den Unternehmen jedoch vergleichsweise schwach.

High-Tech-Gründungen absolut (2017)



High-Tech-Gründungen je 1.000 Unternehmen (2017)



Quelle: Stifterverband für die Deutsche Wissenschaft (2017)



Ziele:

1. Die Metropolregion Rheinland wird ...

... **Magnet für Marktführer und hochqualifizierte Mitarbeiter**



2. Die Metropolregion Rheinland wird ...

... **Taktgeber beim Technologietransfer**



3. Die Metropolregion Rheinland ist ...

... **Unterstützer des Rheinland Valley**



Forderungen der Arbeitsgruppe „Forschungs- und Bildungsdialog“



Ziele:



1. Die Metropolregion Rheinland wird ...
... **Magnet für Marktführer und hochqualifizierte Mitarbeiter**
2. Die Metropolregion Rheinland wird ...
... **Taktgeber beim Technologietransfer**
3. Die Metropolregion Rheinland ist ...
... **Unterstützer des Rheinland Valley**

Forderungen:



1. Die MRR braucht ...
... **finanzielle und personelle Ressourcen für Ansiedlungswerbung**
2. Die MRR muss in die Lage versetzt werden ...
... **mehr Transparenz in Forschungskompetenz zu bringen und das Rheinland-Netzwerk aufzubauen**
3. Die MRR muss in die Lage versetzt werden ...
... **den exzellenten Gründungsstandort überregional zu vermarkten**

Forderungen der Arbeitsgruppe „Forschungs- und Bildungsdialog“



Vielen Dank!

Parlamentarischer Abend der Metropolregion Rheinland
Berlin, den 24. September 2019

